

E-ČASOPISY A E-KNIHY V CENTRÁLNÍM KATALOGU UK – IDEÁLNÍ SYMBIÓZA

Irena Baranayová, Ústav výpočetní techniky UK Praha

Centrální katalog UK (CKIS) vznikl v roce 2004 jako náhrada za již nevyhovující Souborný katalog UK. CKIS plní nejen funkci souborného katalogu, ale zároveň v něm probíhají ostatní běžné knihovní procesy, mezi které patří akvizice, správa seriálů, sdílená katalogizace, přebírání záznamů přes Z39.50 apod.

Pro jeho budování byl vybrán AKS Aleph 500, který nejlépe splnil požadavky na centralizovaný jednotný knihovní systém. Do CKIS byly postupně převáděny jednotlivé katalogy fakultních knihoven UK. Centralizace byla koncem roku 2007 úspěšně ukončená.

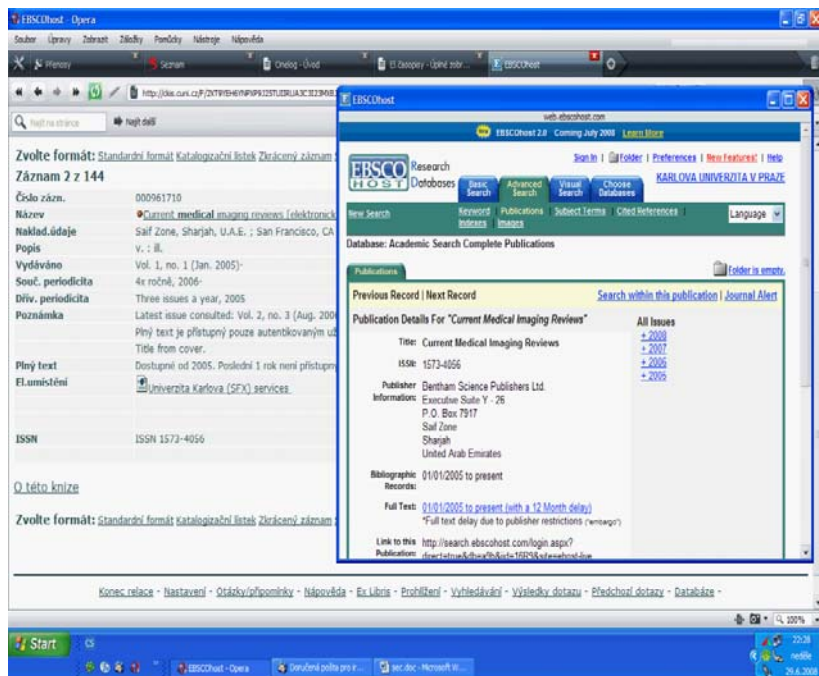
Na UK je přístupných mnoho plnotextových databází obsahujících časopisy v elektronické podobě jako je Proquest, Ebsco, JStor, Periodical Archive Online apod. Knihovny samy kupují databáze z oboru pro vlastní čtenáře, jako jsou např. DigiZeitschriften, Oxford Journals, Taylor and Francis Journals apod. UK má přístupné i kolekce e-books jako je Gale Virtual Reference Library, Literature Online, Oxford Reference Online apod.

Všechny databáze zpřístupňované na UK mají vysokou odbornou a vědeckou hodnotu. Přes veškerou propagaci, kterou knihovny dělají (školení uživatelů, letáky, informace na webových stránkách, informace na dřívější Bráně informací UK a dnešním Portálu elektronických zdrojů apod.), bylo užívání bází poměrně nízké a statistiky přístupů neuspokojivé. Což je škoda. Jak zvýšit přístup k časopisům a knihám? Možná, že jedním z problémů malého využití je i fakt, že uživatelům (především z řad studentů) mohou názvy bází připadat poněkud vágní. Uživatel chce přímo časopis, který hledá nebo přímo článek, ale nemá zájem se prokousávat přes dotazovací systémy databází a vyhledávání v nich ho může vyděsit. Jak vyřešit tento stav?

Po vzoru Vědecké knihovny Olomouc, která se rozhodla zpřístupnit známým předplácených časopisů z databází v katalogu knihovny s prolinkem přímo do daného konkrétního časopisu, rozhodli jsme se to i u nás na UK vyzkoušet jako zajímavou alternativu.

V době, kdy jsme přebírali řešení VKOL, vztahoval se import pouze na časopisy. Pomocí technologie SFX se vyexportovaly z celouniverzitně před-

plácených databází EBSCO a ProQuest záznamy elektronických časopisů a zároveň se provedl export open access časopisů zmapovaných ve znalostní bázi SFX/Verde. Pro import časopisů se využívá služba MarcIt! SFX JIB, která záznamy elektronických časopisů obohacuje na plný Marc21 v rozsahu Conser. Celý tento balík byl naimportován do báze Centrálního katalogu. Pokud elektronický časopis měl v některé knihovně UK tištěnou podobu, byly oba záznamy propojeny pomocí paralelní vazby. Pomocí tlačítka SFX se pak uživatelé dostanou přímo do databáze s plným textem, ale pouze za podmínky, že vyhledávají v počítači připojeného do sítě UK.

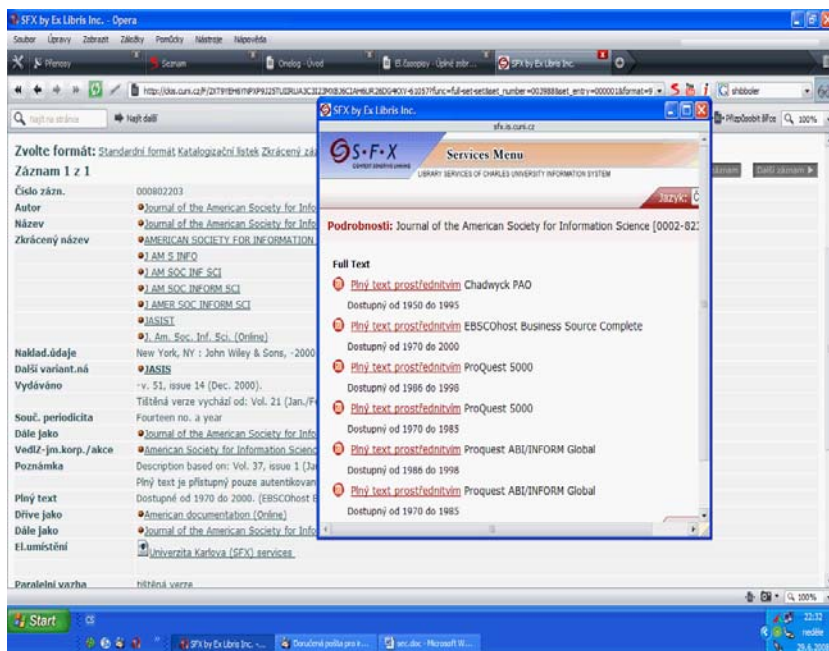


Obr.1 Propojení pomocí SFX přímo do databáze

Po hromadném importu se vyskytlo několik problémů. Mezi nejzákladnější patřilo to, že záznamy sice byly dostupné v katalogu, ale čtenář se k nim dostal pouze, pokud hledal v celém Centrálním katalogu nebo v bázi určené pro elektronické dokumenty, ale už nikoliv pokud hledal ve své domovské knihovně. To se ukázalo jako celkem zásadní nedostatek, většina knihoven odkazuje na svém webu do vlastního katalogu, ne do celouniverzitní báze, a čtenáři jsou zvyklí hledat v celém katalogu knihovny, ne v bázích pro elektronické dokumenty. Tento problém byl odstraněn pomocí

vytvoření speciálního indexu, který zajistil, že se záznamy daly vyhledat jak v Centrálním katalogu, tak pod jednotlivými dílčími knihovnami.

Dalším problémem bylo pro uživatele matoucí chování tlačítka SFX. Pokud pomínu fakt, že většina uživatelů vůbec nevěděla, co znamená tlačítko s nápisem SFX a k čemu je dobré, tak samo o sobě chování prolinku nebylo korektní – uživatel se často z úplného zobrazení záznamu přes SFX dostal přímo na stránku časopisu (žádoucí stav), ale ze stručného zobrazení se dostal na stránku SFX, kde na něj vyskočila obrazovka v angličtině, kde se zobrazoval formulář s požadavkem za zadání čísla, ročníku a roku vydání časopisu. Jen minimum uživatelů napadlo, že stačí kliknout na OK, aby se dostali dál. První, jednodušší krok, byla změna obrazovky SFX z anglické na českou. Odstranění chybného linkování chtělo úpravu v nastaveních jak na straně Alephu, tak na straně SFX. Současná situace je následující: je-li časopis součástí pouze jedné databáze, dostane se uživatel přímo do časopisu a je lhostejné zda je v plném bibliografickém záznamu nebo ve stručném. Je-li časopis součástí více kolekcí, uživatelé se zobrazí seznam kolekcí, kde je časopis dostupný s informací, které ročníky jsou v dané kolekci. Poté stačí kliknout na název vybrané kolekce a zobrazí se seznam dostupných čísel daného časopisu.



Obr. 2 Zobrazení SFX pokud je časopis dostupný ve více databázích

Dále bylo potřebné vyřešit co s volně dostupnými časopisy. Mnoho knihoven naučilo své čtenáře užívat katalog EZB, takže čtenáři při hledání volně dostupného časopisu užíli buď právě EZB nebo Google. Obvykle uživatelé nejspíše začnou informace hledat na internetu přes vyhledavače a až když neuspějí, obrací se na katalog knihovny. Mít záznamy volně dostupných časopisů v katalogu bylo zbytečné. Navíc díky tomu, že v záznamech často chybělo ISSN, tak při změně URL časopisu nebylo možné přes SFX časopis dohledat. Po dohodě s knihovnami, které samy chtěly volně dostupné časopisy z báze odstranit (argumentovaly nejčastěji nevyužíváním záznamů volně dostupných časopisů ze stran čtenářů, přehlcením báze a nízkou kvalitou záznamů), byly volně dostupné časopisy z CKIS vymazány.

Aktuálně jsou přes Centrální katalog přístupné pouze plnotextové časopisy z celouniverzitně předplácenýchází. Kolekce časopisů, které si předplácí jednotlivé fakulty samostatně, jsou od jara 2008 vkládány do Verde (systém pro přesnou evidenci předplatného a využívání elektronických zdrojů). První testy propojení Verde – SFX – Aleph již úspěšně proběhly, plná implementace proběhne v létě 2008. Poté budou do katalogu importovány i časopisy z kolekcí předplácených na jednotlivých fakultách. Ve Verde je informace o trvání předplatných a pokud by předplatné skončilo a fakulta si ho neobnovila, promítne se informace pomocí SFX i do CKIS. Tím se budou udržovat záznamy stále aktuální.

Zatímco záznamy elektronických časopisů není problém získat přes SFX, u e-books je situace složitější a SFX se využít nedá. Aby bylo možné e-books přes CKIS zpřístupnit, je potřebné záznamy buď vyrobit v knihovně, nebo záznamy knih od producentů databází získat. Ty je možné po úpravách a doplnění některých polí importovat do katalogu. Bibliografické záznamy knih bývají obecně bohatší než záznamy časopisů, takže bohužel po hromadných úpravách nastupuje hlavoruční práce s překlady předmětových hesel a jejich validací dle heslářů Národní knihovny nebo CZMesh a překlady poznámek do češtiny. Ty není možné opravit hromadně. Pro knihovníky byl na interním webu vyroben metodický pokyn, kde jsou jednotlivá pole, která je potřeba upravovat, vyjmenována, a práce s úpravami už je záležitostí jednotlivých knihoven, které zpřístupnění e-books žádaly. Bohužel nejsme schopni docílit stavu, kdy by knihovny nemusely po importu se záznamy již nic dělat.

V současné době jsou v CKIS kolekce knih Gale Virtual Reference Library, Kluwer/Springer e-books a z nakladatelství Elsevier, všechny jsou přístupné z IP adres celé UK.

Zbývá ještě vyřešit problematiku vzdáleného přístupu k elektronickým zdrojům přes Centrální katalog. V současné chvíli se k plným textům uživatelé dostanou pouze v případě, že vyhledávají v CKIS v síti UK. Pokud

jsou kdekoli jinde, mají smůlu, pro vzdálený přístup se musí přihlásit do sítě UK buď pomocí VPN (tuto službu ovšem neprovozují všechny fakulty) nebo do Onelogu (aplikace, která zajišťuje vzdálený přístup do elektronických databází UK, uživatelé se autentikují proti Informačnímu systému UK), tam si najít příslušnou databázi, ve které se časopis nebo e-book nachází a připojit se do ní. To je poněkud nepříjemné a částečně proti původní myšlence, že zpřístupnění e-zdrojů v CKIS usnadní uživatelům přístup do nich.

Jako jediné řešení současného stavu se jeví propojení Alephu a Informačního systému UK. Bude k tomu využita technologie LDAP a Shibboleth. Poté by se autentikovaný uživatel dostal rovnou do elektronických zdrojů přímo a nezávisle na tom, kde zrovna je. Bude jen nutné naučit uživatele přihlašovat se do svého konta v Alephu, většina je zvyklá pracovat s katalogem, aniž by se namáhala s přihlašováním. Propojení se bude realizovat v létě 2008.

Zda se díky importům záznamů elektronických zdrojů zvýší jejich využití, budeme zjišťovat po vyřešení problematiky vzdáleného přístupu importu lokálních předplácených databází. Věříme, že po importu e-zdrojů do CKIS spolu s pravidelnými podzimními školeními informační gramotnosti, které knihovny UK pořádají, se využívání elektronických zdrojů zvýší. O kolik ukáže až srovnání statistiky přístupů.