

# VYUŽÍVÁNÍ A NOVÉ SLUŽBY PORTÁLU STM

*Lucie Hejná, Dana Smetanová, Státní technická knihovna v Praze*

Portál STM vznikl jako součást projektu „Informační zdroje pro STM a nástroje pro jejich zpřístupňování“, který v rámci programu LI řešila Státní technická knihovna v období 2001–2003. Portál byl veřejnosti zpřístupněn v září 2003, tím však jeho vývoj neskončil.

## Cíl projektu

Cílem projektu bylo usnadnit odborné i uživatelské veřejnosti orientaci v informačních zdrojích (především elektronických) z oblasti přírodních věd, techniky a lékařství dostupných v českých knihovnách a institucích, a kvalitních oborových zdrojích volně dostupných na internetu, a zpřístupnit je z jednoho místa – portálu.

## Úkoly projektu řešené v období 2001–2003

- **Sběr dat o licencovaných EIZ a jejich oborové třídění**

Údaje o zakoupených zdrojích a licencích byly shromážděny na základě dotazníkové akce, při které byli osloveni všichni úspěšní řešitelé projektů LI a dále instituce, které vyvíjí odbornou činnost v oblasti STM.

Licence jsou tematicky členěny do 24 předmětových kategorií Konspektu na nejvyšší úrovni. K věcné klasifikaci jednotlivých informačních zdrojů, pro něž je třídění na nejvyšší úrovni Konspektu příliš obecné, byla použita vybraná hesla PSH (Polytematický strukturovaný heslář). Zdroje z oblasti zdravotnictví jsou navíc podrobněji tříděny pomocí hesel MeSH.

- **Vytvoření databáze informačních zdrojů a licencí zakoupených v programu LI a dalších oborových elektronických zdrojů**

Získaná data byla zpracována do tzv. terciární databáze (nazvané **Katalog STM**).

Výsledná terciární databáze zahrnovala

- ✓ informační zdroje v tištěné i elektronické formě zakoupené z finančních prostředků programu LI bez ohledu na jejich oborové zaměření
- ✓ elektronické zdroje z oblasti STM dostupné v knihovnách a na informačních pracovištích institucí v ČR

- ✓ časopisy v souborném katalogu VPK dostupné prostřednictvím služby dodávání dokumentů

Plnotextové databáze byly zpracovány až na úroveň jednotlivých časopisů, které jsou v nich obsaženy.

Katalog STM obsahuje dvě základní báze dat, a to databázi licencí a databázi zdrojů, které jsou na základě těchto licencí zpřístupněny.

Databáze licencí obsahuje údaje o uzavřených licencích a licenčních podmínkách. V databázi zdrojů byly jednotlivé informační zdroje popsány formou jednoduchého záznamu, jehož struktura vychází z doporučení Dublin Core. Prvky využití k popisu zdrojů jsou: název, autor/poskytovatel, ISSN/ISBN, typ, nosič, PSH, URL.

Údaje v databázích jsou vzájemně propojeny přes číslo licence. Jedné licenci odpovídá jeden nebo více záznamů v databázi zdrojů.

**Vyhledávání informací** je umožněno buď podle citace a typu zdroje nebo podle licence.

K vyhledávání zdrojů byly vytvořeny dva formuláře, které nabízí jednoduché vyhledávání v předem definovaných polích (název, ISSN/ISBN, vydavatel, věcné třídění, typ, nosič)

nebo pokročilé vyhledávání k přesnějšímu zadání dotazu s využitím logických operátorů a nastavení limitů pro typ zdroje a nosič.

Informace o licenci lze vyhledávat prostřednictvím formuláře „Vyhledávání licencí“, který

umožňuje vyhledat údaje o licenci v předdefinovaných polích: označení projektu, nositel, řešitel, název licence, poskytovatel/vydavatel, věcný profil, typ zdroje, nosič.

- **Propojení Katalogu STM se službami VPK**

Součástí dat v Katalogu STM jsou záznamy časopisů ze souborného katalogu VPK (SK VPK). Nosič těchto časopisů je v Katalogu STM označen jako služba dodávání dokumentů. URL těchto záznamů směřuje přímo do SK VPK, kde si registrovaný uživatel může objednat požadovaný dokument. Propojení titulu vyhledaného v Katalogu STM do databáze VPK je realizováno pomocí Open URL.

- **Návrh metodiky vyhodnocení využívání elektronických informačních zdrojů**

V rámci sběru dat o EIZ se uskutečnil průzkum o možnostech statistického sledování využívání těchto zdrojů. Údaje o sledovaných statistických veličinách dodané řešiteli projektů LI, byly porovnány se směnicí ICOLC (International Coalition of Library Consortia), která byla v době provádění průzkumu jediným doporučujícím materiálem, který definoval minimální požadavky na dodávání uživatelských statistik elektronických informačních zdrojů.

Výsledky průzkumu jsou uvedeny ve zprávě „Analýza dostupných statistik informačních zdrojů v rámci programu LI - Informační zdroje pro výzkum a vývoj, jejich vyhodnocení dle parametrů ICOLC.“ [http://www.stk.cz/li01018/StatLI\\_1.doc](http://www.stk.cz/li01018/StatLI_1.doc) .

V lednu 2003 byla vydána první verze mezinárodně uznávaného standardu Code of Practice, která specifikuje požadavky na statistiky dodávané vydavateli/poskytovateli: vymezuje a definuje položky ke sledování (měření), výstupní formáty, frekvenci a metody dodávání / zpřístupnění, zásady zpracování dat .

Plný text dokumentu Code of Practice je dostupný z <http://www.projectcounter.org> .

Statistická data dle tohoto standardu již dodávají někteří významní vydavatelé / poskytovatelé plnotextových databází (např. Elsevier Science Direct, Blackwell Publishing, ...)

- **Aktivní vyhledávání a výběr oborových elektronických zdrojů volně dostupných na internetu, stanovení politiky výběru a ohodnocení internetových zdrojů**

Předpokladem pro výběr relevantních a kvalitních zdrojů bylo stanovení politiky výběru zdrojů na základě jednotných pravidel - kritérií výběru a ohodnocení internetových zdrojů. Uplatňování těchto pravidel garantuje i do budoucna srovnatelnou kvalitu vybraných zdrojů, a to i v případě, že zdroje jsou vybírány různými pracovníky týmu v různém časovém období (aktualizace portálu, zařazování nových zdrojů).

Politika výběru zdrojů pro Portál STM je podrobně popsána ve zprávě „Sběr elektronických informačních zdrojů a portálů SBIG pro Portál STM z oblasti technických a přírodních věd“ <http://www.stk.cz/li01018/SberE-IZ.doc> .

- **Databáze volně dostupných zdrojů**

Oborové zdroje volně dostupné na internetu vybrané na základě stanovených kritérií byly zpracovány do databáze volně dostupných zdrojů.

Při tvorbě záznamů v databázi byla uplatňována stejná pravidla jako u zdrojů licencovaných. Zdroje jsou oborově tříděny dle vybraných hesel PSH. Záznamy navíc obsahují slovní charakteristiku zdroje. Databáze je tvořena jednoduchými záznamy, jejichž struktura vychází, podobně jako u zdrojů licencovaných, z metadatového formátu Dublin Core.

Prvky využití k popisu volně dostupných zdrojů jsou: název, autor/poskytovatel, ISSN/ISBN, typ, předmět, URL, popis a jazyk.

Vybrané zdroje jsou na Portálu STM zařazeny dle geografického původu buď do sekce „České zdroje – Volné zdroje“, anebo do sekce „Volně dostupné zahraniční zdroje – Přírodní vědy, Technika, Lékařství“.

V příslušné sekci jsou zdroje řazeny abecedně nebo oborově, v rámci příslušného oboru jsou dále tříděny dle typu.

#### ▪ **Spolupráce s JIB**

Katalog STM byl zapojen do systému Jednotné informační brány:

1. prostřednictvím služby SFX jako SFX cíl
2. jako odkazový zdroj systému MetaLib

#### **Nové služby a další vývoj**

Jak už bylo uvedeno výše, Portál STM mapuje české a zahraniční informační zdroje, placené i vybrané volně dostupné na internetu, a zpřístupňuje je z jednoho místa. Z Portálu STM se uživatelé mohou dostat jak do databáze licencovaných zdrojů – Katalog STM, tak do databází volně dostupných oborových online zdrojů – Výzkumné ústavy, Volné zdroje, E-časopisy, Volně dostupné zahraniční zdroje z oblasti přírodních věd, techniky a medicíny.

Až doposud si uživatelé mohli prohlížet každou databázi pouze samostatně, podle vybraných hesel PSH nebo abecedního seznamu názvů zdrojů, bez možnosti vyhledávání. Výjimku tvořil Katalog STM, který od počátku nabízel rozšířenou možnost vyhledávání podle více polí.

Proto jsme vytvořili souborné vyhledávání, které umožní uživatelům vyhledávání ve všech těchto databázích najednou.

#### ▪ **Souborné vyhledávání**

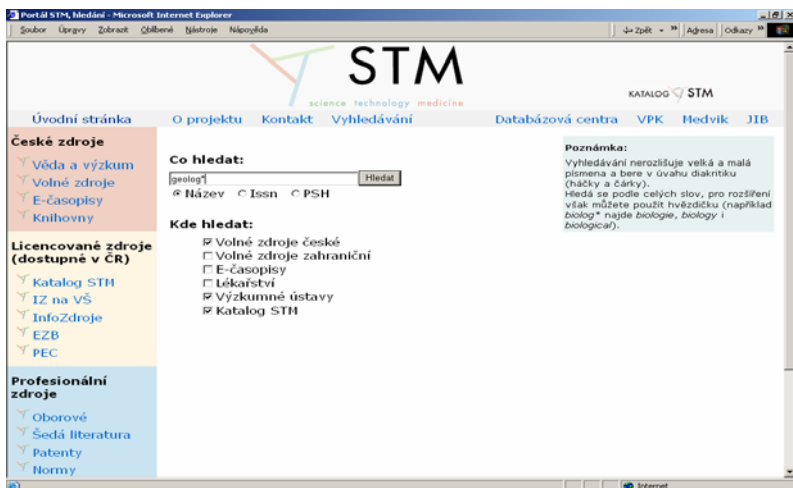
Souborné vyhledávání je nová služba, která umožňuje vyhledávání ve všech výše zmíněných databázích Portálu STM současně. Vyhledávat je možné podle názvu, ISSN a hesel PSH.

Uživatel si může sám zvolit databázi /databáze, které hodlá prohledávat. Primárně jsou přednastaveny k prohledání všechny. (obr. 1)



Obr. 1

Do vyhledávacího pole zadáme slovo z názvu / ISSN, které můžeme rozšířit hvězdičkou a zvolíme si databáze, ve kterých chceme vyhledávat (obr. 2).

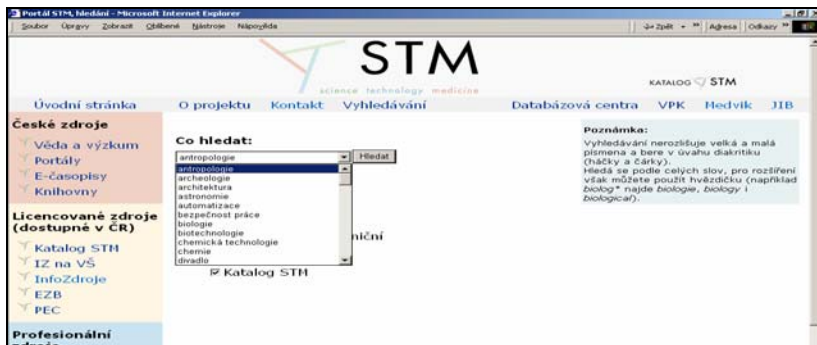


Obr. 2  
Výsledky jsou řazeny podle jednotlivých databází, číslo v závorce udává počet nalezených záznamů (obr. 3).



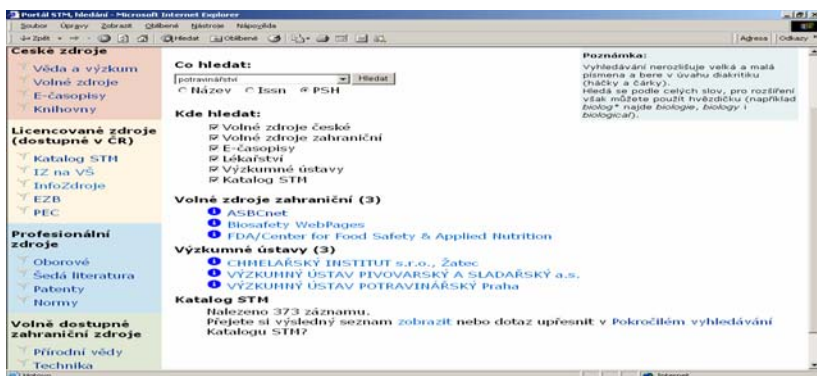
Obr. 3

Při vyhledávání podle PSH se vyhledávací pole změní v číselník, pod rolovací lištou se skrývají všechna vybraná hesla pro Portál STM (obr. 4). Vybraná hesla se kliknutím přenesou do vyhledávacího pole, čímž usnadní uživateli formulaci dotazu s použitím správných hesel. Nemůže tak dojít k nesprávnému zadání nebo zapsání hesla, a tím k neúspěšnému hledání.



Obr. 4

Katalog STM obsahuje téměř 40 000 záznamů, a proto často dostáváme v tomto jednoduchém souborném vyhledávání příliš mnoho výsledků. V tomto případě se vyhledané záznamy nezobrazí, ale uživateli je nabídnuta možnost „upřesnění dotazu“ (obr. 5). Link uživatele navede přímo do vyhledávacího rozhraní Katalogu STM, kde je možné dotaz přesněji formulovat.



Obr. 5

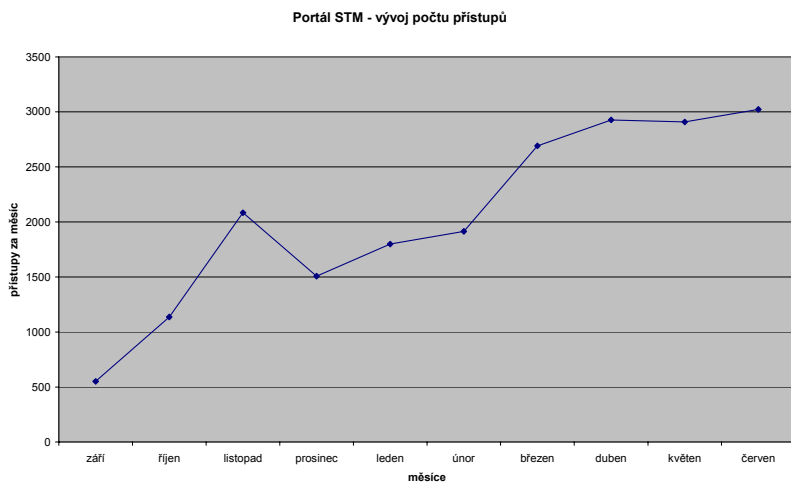
#### ▪ Aktualizace a správa dat na Portálu STM

Nejdílnou součástí budování portálu je pravidelná správa a aktualizace zahrnutých informačních zdrojů. Zvláště v případě volných zdrojů se jedná o časově náročnou, ale nezbytnou činnost. Vlastní funkčnost odkazů je kontrolována pomocí programu XENU Link Sleuth 1.2b jednou za 14 dnů. V prostředí internetu však často dochází nejen ke změnám URL adres, ale i obsahového zaměření www stránek. Program XENU kontroluje pouze

funkčnost URL adres. Kontrola zdrojů po obsahové stránce je prováděna jednou za čtvrt roku pracovníky referenčního střediska STK. Výběr a zařazování nových zdrojů probíhá průběžně.

#### ▪ **Statistické sledování využívání Portálu STM**

Poslední čtvrtletí r. 2003 bylo testovacím obdobím Portálu STM, ve kterém byla prověřována správná funkčnost všech jeho částí a možnosti využití jak pro knihovníky, tak pro širokou veřejnost. Cenným pomocníkem nám v této fázi byly reakce uživatelů, jejich dotazy a připomínky k provozu a využití. Dalším významným nástrojem k získání informací o využívání portálu jsou statistiky přístupů, které sledujeme od počátku jeho zveřejnění. Graf vývoje počtu přístupů k Portálu STM vypadá následovně:



Graf zobrazující počty přístupů na Portál STM v období od září 2003 do června 2004 vykazuje vzrůstající tendenci. Do budoucna bychom rádi získávali podrobnější statistiky, které nám poskytnou údaje o nejnavštěvovanějších stránkách, cestách přístupů apod. Výsledky pak samozřejmě využijeme k dalšímu vylepšování a rozšiřování služeb pro uživatele.

#### ▪ **Školení**

V prvním pololetí r. 2004 jsme pořádali pravidelná školení o Portálu STM a souvisejících službách pro širokou uživatelskou veřejnost. Bezprostřední reakce návštěvníků školení nám poskytly zpětnou vazbu nejen o využitelnosti a využívání portálu, ale také o uživatelských potřebách, a poskytly podněty pro další rozvoj portálu. Školení se ukázala jako velmi

přínosná pro obě strany – pro uživatele i pro nás, tvůrce portálu, a proto v nich budeme od září opět pokračovat.

### **Závěr**

Zavedením služby souborného vyhledávání se stal Portál STM uživatelsky mnohem přívětivější a lépe využitelný. Také další úpravy jsou plánovány s ohledem na potřeby našich uživatelů a měly by vést ke zdokonalování stávajících a zavádění nových služeb.

V současné chvíli připravujeme anglickou verzi Portálu STM.

V další fázi se zaměříme na aktualizaci licencovaných zdrojů v Katalogu STM, která bude uskutečněna hlavně díky spolupráci s úspěšnými řešiteli projektů z programu MŠMT „Informační infrastruktura výzkumu“ (1N).

Do budoucna bychom našim uživatelům rádi nabídli také možnost nastavení vlastního uživatelského profilu na základě bezplatné registrace, které je dnes už u většiny portálů samozřejmostí. Také my bychom rádi vytvořili podobné prostředí pro naše uživatele, kteří by si tak mohli stránky lépe přizpůsobit vlastním potřebám a využívat Portál STM co nejefektivněji.